

EDUCATION

Une brochure d'orientation après la 3^e

L'Onisep vient de publier la version *Rentrée 2007* spécifique à l'académie Aix-Marseille. La première partie présente la trame nationale des études après la 3^e, la voie professionnelle, la voie générale et technologique. La partie régionale développe les spécificités de tous les lycées de l'académie, quels que soient les CAP/BEP, quelles langues vivantes, quels enseignements de détermination et choix à faire en 3^e (17 possibilités), préfigurant la série de bac espérée. On peut consulter ce document sur www.onisep.fr, sur la partie "Région". Il sera distribué à tous les élèves de 3^e, on peut l'acheter à l'Onisep (3€50 sur place, 5€ par correspondance). Contact : ☎ 0442952925.

MONUMENTS

33 idées originales pour le patrimoine

Le député UMP de la 11^e circonscription des Bouches-du-Rhône, Christian Kert, vient de rendre les conclusions de la mission d'information de l'Assemblée nationale sur la conservation et l'entretien du patrimoine monumental, qu'il présidait. Parmi les 33 mesures proposées, il suggère d'autoriser l'affichage publicitaire sur les échafaudages de restauration, afin de financer une partie des travaux, de retirer de l'assiette de l'ISF les monuments appartenant à des particuliers et servant de résidence principale et de ponctionner les recettes de la Française des Jeux. Autre piste, à laquelle tient le député: développer le service civil volontaire dans le secteur de la restauration. Photo archives V.S.



DELOCALISATION

La recherche fait un pas vers Marseille

Mieux connu sous son ancienne appellation d'Orstom, l'Institut de recherche pour le développement (IRD) va quitter les locaux parisiens qui abritent son siège et s'installer, courant 2008, dans le périmètre d'Euroméditerranée. La Ville et les collectivités territoriales s'étaient depuis plusieurs années mobilisées pour obtenir cette "délocalisation" qui concerne 280 personnes de la direction et des services administratifs de l'institut, lequel rassemble quelque 2000 collaborateurs présents dans une trentaine de pays. Pour Jean-Claude Gaudin, "ce choix est révélateur de la nouvelle attractivité de Marseille, et de l'importance de son potentiel scientifique."

SKI

La saison hivernale débute aux canons à neige

Le froid des derniers jours a permis la fabrication de neige artificielle. Les stations régionales ouvrent partiellement

Noël au balcon, Pâques au tison... Même si les professionnels de la montagne misent sur une saison étalée sur plusieurs mois, ils espèrent tout de même voir tomber la neige bien avant le mois d'avril. En effet, en raison de la douceur automnale, l'or blanc reste timide en montagne et Météo France ne prévoit pas de nouvelles précipitations d'ici le 25 décembre. Mais la saison peut être sauvée par d'abondantes chutes de neige en début d'année. Le froid des derniers jours a permis aux stations de sports d'hiver de produire de la neige artificielle, mais la situation reste mitigée selon les vallées. Dans les Alpes-de-Haute-Provence, Pra-Loup affiche 10 cm en bas des pistes, 80 cm en haut et propose 7 remontées mécaniques sur 32. Le Saouze Super présente les mêmes hauteurs d'enneigement. Dans la vallée de la Blanche, Saint-Jean a mis en service 10 pistes et Chabanon 4. A l'office de tourisme du Val d'Allos, on est "plus serein car le froid a enfin permis la production de neige de culture. La Foux ouvre 80% de son domaine, Le Seignus cinq remontées

mécaniques pour le moment". Et d'ajouter: "Ce n'est pas la première fois que l'on débute une saison dans de telles conditions".

Situation contrastée

Dans les Hautes-Alpes, le tableau est également contrasté. Vars ouvre la quasi-totalité de la Forêt Blanche. "Les stations bien équipées en enneigement artificiel feront la différence". Le Queyras, Ceillac et Arvioux offrent 100% de leurs pistes, Aiguilles, Abriès, Molines et Saint-Véran 60%. Dans le Dévoluy, seulement trois pistes fonctionnent. Dans le Champ-saur, trois stations villages ouvrent partiellement leur do-

maine grâce à l'enneigement artificiel. A Montgenèvre, on s'estime "pas trop mal loti" mais on est loin des 150 cm affichés les autres années. "Grâce à l'enneigement artificiel, on revient skis aux pieds", souligne-t-on à l'office de tourisme. "Les réservations sont bonnes". En effet, les fêtes de Noël et du Jour de l'An tombant cette année un lundi, la fréquentation touristique s'annonce optimale. A l'office de tourisme d'Orcières-Merlette, "avec 10 cm en bas et 80 en haut, on assure que le retour se fait également skis aux pieds", même si on reconnaît que l'ambiance n'est pas celle des autres années où la vallée est recouverte d'un blanc manteau. G.V.L.

LE COUP DE GUEULE DES ORRES

Face à la communication massive nationale mentionnant le manque d'enneigement, la station des Orres via son office de tourisme martèle qu'"il y a de la neige aux Orres avec un mètre au sommet, 60 cm à l'intermédiaire, un peu moins en front de neige mais reste largement accessible". Ce week-end, la station embrunaise propose 80% de son domaine skiable aux vacanciers. De la neige pour Noël, ce serait finalement un très beau cadeau.

COUR D'ASSISES D'APPEL DU GARD

Douze ans de prison confirmés pour Edwige Alessandri

Comme en janvier à la cour d'assises du Vaucluse, l'accusée a été condamnée pour le meurtre de son mari. Ce patron de l'Intermarché de Pernes-les-Fontaines avait été abattu dans son lit en juillet 2000

La cour d'assises d'appel du Gard a condamné cette mère de famille à douze ans de réclusion criminelle pour homicide volontaire et modification de l'état des lieux d'un crime, soit la même peine que celle prononcée par la cour d'assises du Vaucluse en janvier 2006. "Il y aura des choses que nous ne saurons jamais mais tout démontre qu'Edwige Alessandri a abattu son mari et tué psychologiquement ses enfants" a déclaré l'avocat général Dominique Sié, avant de requérir 16 à 18 ans de prison.

Contradictions

Selon la défense représentée par maître Thierry Levy, "rien ne prouve que l'accusée ait commis un tel acte" mais les contradictions entre les déclarations de l'accusée et les constatations scientifiques sont si nombreuses, que les jurés gardois ont cru à la culpabilité de cette femme de 47 ans. Et la vérité judiciaire fait froid dans le dos. Car

en plus d'avoir tué celui qu'elle présente toujours comme l'homme de sa vie, Edwige Alessandri a mêlé ses enfants au crime. Ce sont eux qui ont fabriqué les fausses preuves de la tentative de cambriolage: pots de fleurs "délicatement déplacés" sous la fenêtre de la cuisine et feuille de cerisier opportunément en vue dans l'escalier étaient censés accréditer la thèse du cambriolage qui tourne mal. "La famille risquait gros, personne ne devait savoir. Il fallait faire croire que des gens étaient rentrés" avait déclaré Yohann Boguslaw aux gendarmes, avant de se rétracter. "Etre accusé par son fils de meurtre est insupportable" a répondu devant la cour Edwige Alessandri. "Aucune mère qui aime et respecte ses enfants ne pourrait se servir d'eux comme ça."

Les deux fils au bord des larmes

C'est pourtant son avocat qui a jeté la pire des suspicions sur les deux fils, parties civiles au procès. "Si la thèse de l'intrusion d'étrangers n'est pas retenue, alors il reste une énigme qu'on ne peut aborder sans effort: laquelle des trois personnes qui se trouvaient dans la maison a tiré? Et si Edwige Alessandri se taisait sur certains faits dans le seul but de proté-



Les contradictions entre les déclarations de l'accusée et les constatations scientifiques sont si nombreuses, que les jurés gardois ont cru à la culpabilité de cette femme de 47 ans. Photo Ange ESPOSITO

ger ceux que son mari avait aimés?" s'est demandé maître Levy, faisant ainsi retomber l'atmosphère pesante du huis clos familial sur l'affaire. "Le coup de feu a été tiré dans le cadre familial: mais par qui?" s'est interrogé l'avocat général. "Je pense qu'il s'agit de Mme Alessandri et ce n'était pas un accident. S'il n'y a pas préméditation, il y a eu méditation après le crime pour sauver sa peau en détruisant une famille complète." N'ayant effectué que 21 mois de détention, Edwige Alessandri devrait donc repartir en prison à l'issue du procès et

abandonner la chambre d'hôtes où elle s'était reconverte professionnellement. Ce sont une nouvelle fois ses deux fils, très abatus et au bord des larmes à l'énoncé du verdict, qui vont devoir porter seuls le fardeau de ce terrible secret de famille. Aveline LUCAS

ETUDE

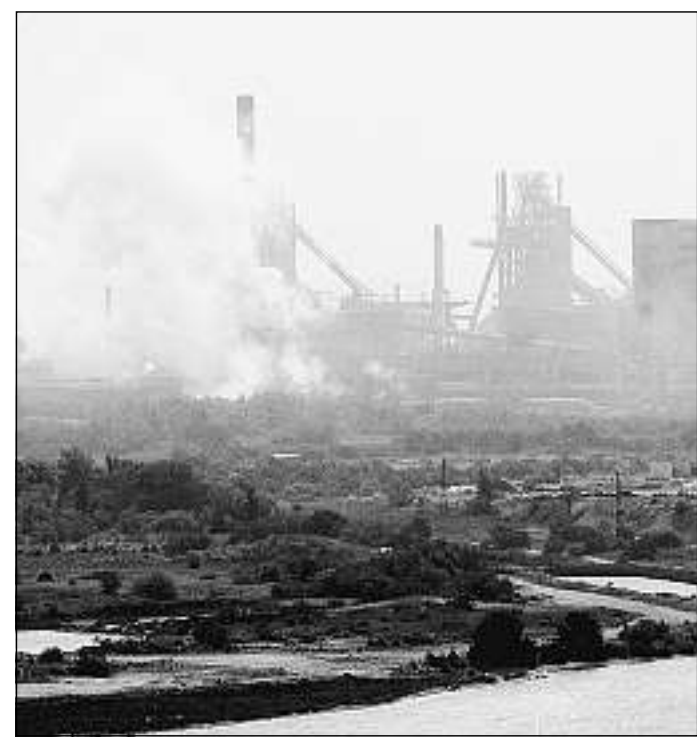
L'environnement régional passé au crible

En Paca, la biodiversité séduit. Mais l'air est pollué et les nuisances s'aggravent. La Diren a établi un diagnostic

Le premier diagnostic environnemental de la région Provence-Alpes-Côte d'Azur, tel qu'établi par la Direction régionale de l'environnement (Diren) après deux années de recoupement de données, s'avère contrasté. Fruit d'une concertation avec les collectivités territoriales, les organismes institutionnels et des associations, ses enseignements tiennent dans un document de 228 pages accessible sur internet (1). Il pourrait être résumé d'une phrase: la biodiversité des milieux naturels de Paca rend la région attractive et touristique, mais l'air y est pollué. Attestant d'une pression grandissante. Ce diagnostic note que le patrimoine régional, très diversifié et fort d'espèces endémiques, s'étend sur 75% du territoire. Un record. Mais l'étude rapporte aussi que ce milieu, malgré des outils de préservation, est soumis à une pression grandissante liée à la démographie et au tourisme, ainsi qu'à l'urbanisation et même à une progression des espaces forestiers.

Nuisances

Si la qualité de l'eau est jugée "assez satisfaisante" par la Diren compte tenu de l'importance de la population, celle "de l'air dans la région est dégradée en raison d'une forte densité industrielle, urbaine et d'axes routiers importants". En tête des quatre zones européennes les plus touchées par la pollution à l'ozone, elle réclame des mesures. Celles d'urgence, lors des pics de pollution, sont instaurées. Mais il faudra aller plus loin. D'où la mise en œuvre de plans de protection de l'atmosphère. Le premier est attendu



La qualité de l'air dans la région est notamment dégradée "en raison d'une forte densité industrielle", comme ici à Fos. Ph. archives F.L.

dans les Bouches-du-Rhône début 2007. La Diren note aussi qu'en Paca, "la production de déchets est supérieure à la moyenne nationale et les capacités de traitement insuffisantes". Côté bruit, ce n'est pas mieux: "La résorption des points noirs est inachevée". Pour compléter le tableau, "la consommation d'énergie est supérieure à la moyenne nationale", sur l'exposition aux risques naturels - inondations, feux, mouvements de terrains et séismes - comme aux risques technologiques et industriels. Consolation: "Les habitants de la région sont assez sensibilisés aux grandes problématiques en-

vironnementales", conclut l'étude dans un chapitre "gouvernance et écocitoyenneté". Qu'attend-t-on de ce diagnostic? "Rendu obligatoire par l'Union européenne au niveau des régions, il va d'abord permettre la comparaison. Ensuite, il sera un objet de débats pour déterminer les enjeux et poser des solutions", répond Jean-Marie Gleizes, responsable de la Diren. En février ou mars, cet outil sera complété d'un tableau de bord régional de l'environnement qui permettra un suivi des données en temps réel. Jean-Luc CROZEL

(1) www.paca.ecologie.gouv.fr

EN BREF

Justice

Jean-Maurice Agnelet ne "craint" pas un appel du parquet. Jean-Maurice Agnelet, "plus léger" au lendemain de son acquittement pour l'assassinat d'Agnès Le Roux, a affirmé hier ne pas craindre un éventuel appel du parquet, réclamé par la famille Le Roux qui s'est dit prêt à "aller jusqu'au bout". Seul habilité à faire appel, le parquet général d'Aix-en-Provence a indiqué qu'il réfléchirait à cette éventualité. Il a dix jours pour en décider.

Un commissaire renvoyé en correctionnelle pour perquisition musclée. Un ancien commissaire de Cannes (Alpes-Maritimes), accusé de violences à l'encontre d'un particulier lors d'une perquisition menée en avril 2003, a été renvoyé en correctionnelle. Il s'agit de François Farinelli, chef de la sûreté urbaine de Cannes au moment des faits et actuel commissaire principal à Clermont-Ferrand, selon la décision rendue mercredi par la cour d'appel d'Aix-en-Provence.

Social

Onze emplois sur 37 sauvés à La Roche-de-Rame. Le tribunal de Gap a finalement évité la vente à la découpe de l'ancienne usine de calcium de La Roche-de-Rame (Hautes-Alpes), en vendant le site à la société suisse Elsametal, spécialisée dans l'extraction métallurgique par voie hydrométallurgique, pour 300 000 € dont 100 000 € apportés par la communauté de communes du Pays des Ecrins. Elsametal devra effectuer une dépollution du site évaluée à plus de 500 000 €. Cette vente permet de sauver onze emplois sur les 37 que comptait l'usine de calcium, ruinée par un patron britannique aux méthodes contestables.

7 JOURS DE METEO

Aujourd'hui

Ensoleillé et frais

Le matin
Dès le lever du jour, le temps est bien ensoleillé. Fréquentes gelées dans les terres. Quelques nuages sur les départements côtiers. Vent modéré à assez fort.

L'après-midi
Dans une ambiance assez fraîche, le soleil reste bien présent. Un mistral modéré se maintient en vallée du Rhône, avec des rafales à 60 km/h. Le vent d'est à nord-est reste fort sur la côte varoise.

Littoral
Nuageux. De Port Camargue à cap Couronne, vent de nord force 3 à 4. Du cap Couronne à Cap Sicié, vent de nord à nord-est force 2 à 3. De Sicié à Saint-Raphaël, vent d'est à nord-est force 4 à 5, 6 à 7 vers le large. A l'ouest de Porquerolles mer peu agitée à agitée, à fest mer agitée à forte.

Corse
Ciel nuageux. Quelques averses se déclenchent (neige au-dessus de 700 m). Des éclaircies se développent sur l'Ouest avec un temps sec. Vent de nord à nord-est assez fort à localement fort au niveau des extrémités.

METEOROLOGIE
METEO FRANCE

Spécial montagne

Froid et ensoleillé

Les temps sont bien ensoleillés. A noter, des passages nuageux près des Alpes frontalières pouvant donner quelques flocons. Gelées marquées au lever du jour. Lombardie parfois soutenue au niveau des massifs frontaliers. Vent de nord-est sensible dans l'Embrunais.

CIEL ET TEMPERATURES			
Briançon	-8/1	Digne	-5/9
Gap	-7/7	Barcelonnette	-9/6
Sisteron	-7/7	Embrun	-4/4

France

Temps froid, avec des bancs de brouillards. Aux heures les plus froides, les brouillards peuvent être givrants. Les grisailles sont tenaces le long des côtes de la Manche, et du Sud-Ouest au Lyonnais. Sinon, le soleil reprend le dessus. Soleil autour de la Méditerranée.

Demain

Ensoleillé

Quelques passages nuageux affectent les départements côtiers, surtout les zones littorales. Sinon, le soleil est bien présent. Vent d'est à nord-est assez fort à fort sur la côte varoise. Rafales à 60/80 km/h.

Dimanche

En début de journée, présence de nuages au niveau des départements côtiers. Sinon, le temps est bien ensoleillé. Vent de nord-est assez fort sur la côte varoise.

Lundi et mardi

Temps ensoleillé. Nuits froides avec des gelées. Vent de nord-est modéré sur la côte varoise.

Mercredi et jeudi

Ensoleillé. Le vent est faible. Les températures sont douces.

22 décembre 2006 **AGENDA** 356^e jour de l'année

Hiver

A	Marseille	LE DICTON
Levet	8h09	"Quand la neige naît des étoiles, il ne faut pas demander s'il gèle."
Cocher	17h04	

Votre météo avant de partir
08 92 68 84 13

Le Leader sur internet

Robot électrique Easy Kleen

STOP AFFAIRES !!

946€

www.piscine-center.net